

# ***Bonnes pratiques pour une migration vers une politique basée sur les applications***

***Version 9.1***

---

## Contact Information

Corporate Headquarters:

Palo Alto Networks

3000 Tannery Way

Santa Clara, CA 95054

[www.paloaltonetworks.com/company/contact-support](http://www.paloaltonetworks.com/company/contact-support)

## About the Documentation

- To ensure you are viewing the most current version of this document, or to access related documentation, visit the Technical Documentation portal: [docs.paloaltonetworks.com](http://docs.paloaltonetworks.com).
- To search for a specific topic, go to our search page: [docs.paloaltonetworks.com/search.html](http://docs.paloaltonetworks.com/search.html).
- Have feedback or questions for us? Leave a comment on any page in the portal, or write to us at [documentation@paloaltonetworks.com](mailto:documentation@paloaltonetworks.com).

## Copyright

Palo Alto Networks, Inc.

[www.paloaltonetworks.com](http://www.paloaltonetworks.com)

© 2019-2019 Palo Alto Networks, Inc. Palo Alto Networks is a registered trademark of Palo Alto Networks. A list of our trademarks can be found at [www.paloaltonetworks.com/company/trademarks.html](http://www.paloaltonetworks.com/company/trademarks.html). All other marks mentioned herein may be trademarks of their respective companies.

## Last Revised

December 18, 2019

---

# Table of Contents

Bonnes pratiques pour une migration vers une politique basée sur les applications.....	5
Activation en toute sécurité des applications à l'aide d'une transition progressive.....	7
Migration d'une politique basée les ports vers PAN-OS à l'aide de Expedition.....	9
Migration vers une politique basée sur les applications à l'aide de Policy Optimizer.....	12
Conversion des règles simples avec des applications bien connues après une semaine.....	14
Règles pour commencer la conversion après 30 jours.....	18
Prochaines étapes pour adopter les bonnes pratiques en matière de sécurité.....	29



# **Bonnes pratiques pour une migration vers une politique basée sur les applications**

Vous n'avez pas à renoncer à une sécurité accrue pour une disponibilité des applications. Utilisez plutôt Expedition et Policy Optimizer pour automatiser et réduire le temps et les efforts requis pour migrer d'une politique de sécurité basée sur des ports sur un pare-feu traditionnel vers une politique de sécurité basée sur une application sur un pare-feu nouvelle génération de Palo Alto Networks ou sur Panorama de manière progressive et sécurisée.

- > Activation en toute sécurité des applications à l'aide d'une transition progressive
- > Migration d'une politique basée les ports vers PAN-OS à l'aide de Expedition
- > Migration vers une politique basée sur les applications à l'aide de Policy Optimizer
- > Prochaines étapes pour adopter les bonnes pratiques en matière de sécurité



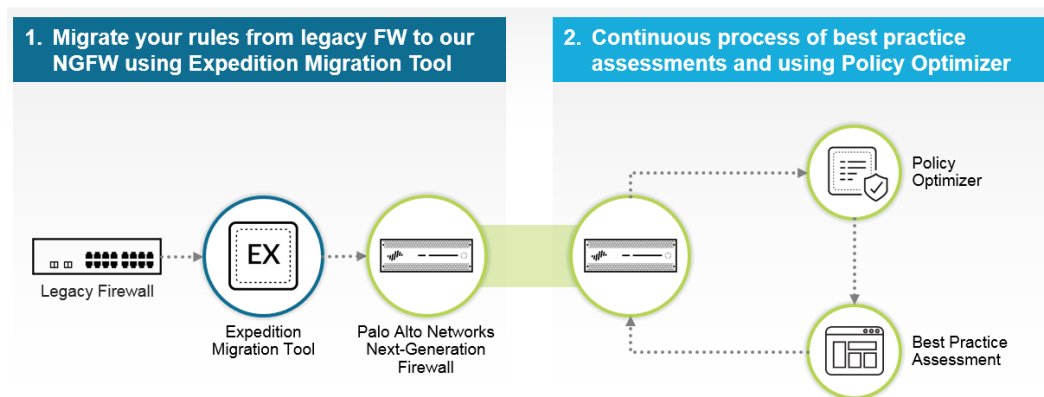
# Activation en toute sécurité des applications à l'aide d'une transition progressive

Les vulnérabilités flagrantes de la politique de sécurité basée sur un port sont bien connues : vous ne pouvez pas savoir quelles applications utilisent un port. Ainsi, toute application malveillante peut accéder à votre réseau sur des ports ouverts tels que le port 80 (HTTP) ou le port 53 (DNS). Cela permet aux pirates d'installer plus facilement des logiciels malveillants, de se déplacer latéralement sur le réseau, d'exfiltrer des données et de compromettre votre réseau, car vous n'avez aucune visibilité sur les applications de votre réseau ni aucune possibilité d'empêcher les menaces cachées par leur trafic.

En revanche, la politique de sécurité basée sur une application utilisant **App-ID™** offre une visibilité sur les applications, quels que soient le port, le protocole, le chiffrement (SSL ou SSH) ou les tactiques d'évasion, afin que vous sachiez exactement quelles applications se trouvent sur votre réseau et que vous puissiez contrôler leur trafic pour les menaces. Les politiques spécifiques aux applications permettent un accès sécurisé, car vous pouvez configurer des règles de politique de sécurité permettant uniquement aux utilisateurs appropriés d'accéder aux applications appropriées aux emplacements appropriés. Vous pouvez également leur appliquer des profils de prévention des menaces. L'utilisation d'App-ID pour classer les applications réduit la surface d'attaque, car vous n'autorisez que les applications requises pour prendre en charge vos activités sur le réseau et bloquez automatiquement les applications indésirables. Autoriser ce que vous voulez et bloquer tout le reste est beaucoup plus facile et plus sûr que d'essayer sans fin de bloquer toutes les applications individuelles que vous ne voulez pas.

Migrez par étapes vers App-ID :

## Moving From Legacy Rules To App-ID Based Rules



1. **Utilisez Expedition** pour importer une base de règles traditionnelle, la nettoyer et effectuer une migration similaire vers un équipement Panorama ou un pare-feu nouvelle génération de Palo Alto Networks. Expedition est distribué en tant que machine virtuelle (VM).
2. Exécutez l'équipement ou le pare-feu PAN-OS dans votre environnement de production réseau afin qu'il puisse apprendre et classer les applications sur votre réseau.
3. Après au moins une semaine de journalisation du trafic, exécutez le Best Practice Assessment (BPA) pour définir une base de référence, puis **utilisez Policy Optimizer** pour commencer à convertir en toute sécurité des règles basées sur un port en règles basées sur une application et à sécuriser votre réseau. (Vous pouvez convertir certaines règles simples autorisant des applications bien connues après environ une semaine. Pour les autres règles qui voient de nombreuses applications, telles qu'une règle générale d'accès Internet sortant, attendez au moins 30 jours pour collecter des informations sur les applications.) Adoptez une approche progressive pour convertir en toute sécurité les règles en fonction des besoins et des priorités de votre entreprise.

- 
4. (Facultatif) Après avoir utilisé Policy Optimizer, convertissez la base de règles en App-ID, réimportez la configuration dans Expedition et utilisez les fonctionnalités d'enrichissement de règles pour simplifier et affiner la base de règles.
  5. Poursuivez le déploiement d'App-ID lorsque vous introduisez de nouvelles applications sur votre réseau. Exécutez le BPA après le passage de la première conversion via les règles basées sur un port et périodiquement par la suite pour mesurer les progrès et découvrir d'autres domaines afin d'améliorer la sécurité.



*Policy Optimizer est disponible à partir de PAN-OS 9.0. Si vous utilisez Panorama pour gérer vos pare-feu nouvelle génération, vous n'avez pas besoin de mettre à niveau les pare-feu gérés vers PAN-OS 9.0 pour utiliser Policy Optimizer. Il vous suffit de mettre à niveau Panorama vers PAN-OS 9.0, d'envoyer les journaux du trafic des pare-feu gérés vers Panorama ou les Log Collectors exécutant PAN-OS 9.0, et de transmettre la politique de Panorama aux pare-feu. Les pare-feux gérés doivent exécuter PAN-OS 8.1 ou version ultérieure et, s'ils se connectent à des Log Collectors, ceux-ci doivent exécuter PAN-OS 9.0. Cela fournit un raccourci pour la qualification afin que vous puissiez utiliser Policy Optimizer pour adopter rapidement une politique basée sur App-ID.*

*Les pare-feu PA-7000 Series prennent en charge deux cartes de journalisation : la Log Processing Card (carte de traitement des journaux ; LPC) du pare-feu PA-7000 et la Firewall Log Forwarding Card (carte de transfert des journaux ; LFC) du pare-feu PA-7000 à haut rendement. Contrairement à la LPC, la LFC ne dispose pas de disques pour stocker les journaux localement. La LFC transfère plutôt tous les journaux vers un ou plusieurs systèmes de journalisation externes, comme Panorama ou un serveur syslog. Si vous utilisez la LFC, les informations relatives à l'utilisation de l'Optimiseur de politique ne s'affichent pas sur le pare-feu, parce que les journaux de trafic ne sont pas stockés localement. Si vous utilisez la LPC, les journaux du trafic sont stockés localement sur le pare-feu. Les informations relatives à l'utilisation de Policy Optimizer s'affichent donc sur le pare-feu. Dans les deux cas, le pare-feu PA-7000 peut exécuter PAN-OS 8.1 (ou une version ultérieure) tant que les Log Collectors et Panorama exécutent PAN-OS 9.0 ou une version ultérieure.*



---

# Migration d'une politique basée les ports vers PAN-OS à l'aide de Expedition

Utilisez [Expedition](#) pour importer une base de règles traditionnelle, la nettoyer et effectuer une migration similaire vers Panorama ou un pare-feu nouvelle génération de Palo Alto Networks en tant que première phase de votre migration vers une politique de sécurité basée sur les applications. Expedition est un excellent outil pour effectuer des opérations en bloc sur plusieurs objets dans une configuration et prend en charge l'importation de configurations traditionnelles de la plupart des principaux fournisseurs de pare-feu.



*Cette rubrique résume le processus utilisé par Expedition. La [ive community](#) fournit une aide pour Expedition, notamment sur la façon d'obtenir l'outil et la [documentation](#) détaillée sur la façon d'utiliser l'outil.*

*Le support technique de Palo Alto Networks (TAC) ne fournit pas d'aide pour Expedition.*

Pour plus de détails sur les processus de migration d'Expedition, reportez-vous au Guide de l'utilisateur Expedition, qui contient également des informations sur la manière d'importer des objets dans une configuration à l'aide de fichiers CSV et une configuration [Iron-Skillet](#) de Jour 1.

Pour gérer Expedition, reportez-vous au Guide de l'administrateur Expedition, qui contient également des informations sur l'interface utilisateur, ainsi qu'au Guide de renforcement Expedition, qui fournit des conseils sur la manière de protéger la machine virtuelle Expedition.

Avant de commencer une migration, assurez-vous de respecter les conditions préalables suivantes :

- Téléchargez Expedition sur un serveur d'administration prenant en charge l'exécution d'une machine virtuelle.
- Assurez-vous de la connectivité SSH et/ou SSL aux pare-feux et Panorama de Palo Alto Networks vers lesquels vous effectuez la migration. Assurez-vous que l'accès SSH est destiné à la connectivité à la CLI et l'accès SSL à la connectivité à l'interface Web et aux commandes API de poussée.
- Assurez-vous de l'accès opérationnel aux pare-feux et Panorama de Palo Alto Networks vers lesquels vous effectuez la migration, de sorte que vous puissiez appliquer la configuration similaire à l'équipement PAN-OS.



*Le groupe [Professional Services](#) possède une riche expérience de migration. Vous pouvez faire appel à l'équipe des Professional Services pour vous aider à migrer une configuration de vos équipements traditionnels vers les équipements Panorama et les pare-feu nouvelle génération de Palo Alto Networks.*

## STEP 1 | Vérifiez la configuration du pare-feu héritée.

Comprenez les objectifs de la base de règles traditionnelle. Documentez les éléments à connaître pour la migration, tels que les interfaces désactivées sur un équipement Juniper SRX ou la vérification de l'autorisation du trafic entre les interfaces avec les mêmes niveaux de sécurité, la vérification de l'état des tunnels IPsec et la collecte de clés pré-partagées sur un équipement Cisco ASA.

## STEP 2 | Importez la configuration traditionnelle dans Expedition et apportez les modifications nécessaires à la configuration.

## STEP 3 | Créez un nouveau **Project** (Projet) dans Expedition.

---

**STEP 4 |** Importez la configuration source (traditionnelle) migrée dans le **Project (Projet)** et inspectez-la.

Vérifiez le format de fichier, la présence de tous les fichiers requis et les journaux et événements Expedition pour vous assurer que le fichier de configuration migré est correctement chargé. Si nécessaire, modifiez le fichier source migré pour résoudre les problèmes, puis vérifiez à nouveau. Répétez cette étape jusqu'à ce que tous les problèmes soient résolus.

**STEP 5 |** Importez une configuration PAN-OS dans le **Project (Projet)** pour qu'elle soit la configuration de base pour la migration.

Obtenez les dernières [mises à jour du contenu](#) puis importez la configuration de base à partir d'un équipement PAN-OS existant, à savoir le fichier de configuration existant ou le fichier de configuration PAN-OS par défaut.



*Le fichier de configuration doit correspondre à la version PAN-OS que vous souhaitez utiliser. Par exemple, pour exécuter PAN-OS 9.0, importez un fichier de configuration de PAN-OS 9.0.*

**STEP 6 |** Nettoyez la configuration migrée pour préparer la fusion avec la configuration PAN-OS de base.

- Supprimez ou remplacez des objets de service non valides. PAN-OS ne reconnaît que les ports de service TCP et UDP et Expedition migre automatiquement les objets de service TCP et UDP vers les applications. Recherchez des applications et des services non basés sur IP, tels que ping et ICMP, que certains équipements traditionnels considèrent comme des services plutôt que des applications. Remplacez-les par App-ID pour les classer comme des applications et obtenir une visibilité sur le trafic, l'inspecter et le contrôler.
- Pour simplifier la configuration et réduire sa taille, supprimez ou remplacez les autres objets non valides et inutilisés et fusionnez les objets en double.
- Recherchez et supprimez les règles désactivées pour ne pas encombrer la configuration.
- Renommez les interfaces pour qu'elles correspondent aux interfaces de l'équipement PAN-OS. Les noms d'interface importés à partir de l'équipement traditionnel ne correspondent généralement pas aux conventions de dénomination PAN-OS.
- Lorsque vous importez la configuration traditionnelle, Expedition attribue automatiquement les noms de [zone](#). Renommez les zones afin que leurs noms décrivent le but à atteindre lors de la migration de la configuration vers l'équipement PAN-OS et assurez-vous que les zones sont correctement mappées aux interfaces.

En outre, recherchez des routes statiques dans le routeur virtuel. S'il existe plusieurs routes statiques, utilisez Expedition pour les migrer vers la configuration PAN-OS. S'il n'existe que quelques routes statiques, notez-les, puis créez-les manuellement après la migration de la configuration.

**STEP 7 |** Fusionnez la configuration migrée avec la configuration de base PAN-OS en faisant un glisser-déposer des objets de la configuration migrée dans la configuration de base.

**STEP 8 |** Recherchez dans la configuration fusionnée les objets en double créés par la fusion, puis supprimez-les ou fusionnez-les.

**STEP 9 |** Avant d'exporter la configuration fusionnée vers un équipement PAN-OS, effacez le cache ARP des commutateurs et des routeurs connectés à l'équipement PAN-OS et sur l'équipement PAN-OS en lui-même pour mettre à jour leurs tables ARP.

Sur les équipements PAN-OS, utilisez la commande CLI `clear arp all`. (Si nécessaire, vous pouvez effacer le cache ARP interface par interface à l'aide de la commande CLI `clear arp <interface>`.)

---

**STEP 10** | Exportez la configuration fusionnée vers l'équipement PAN-OS et chargez la configuration fusionnée.

La méthode que vous utilisez dépend de la façon dont vous souhaitez migrer la configuration fusionnée :

- Pour une nouvelle installation sur un équipement PAN-OS, cliquez sur **Generate XML & Set Output (Générer un fichier XML et définir le fichier généré)**, importez le fichier XML (configuration), puis chargez-le sur l'équipement PAN-OS.
- Pour une installation PAN-OS existante ou si vous souhaitez migrer la configuration partie par partie plutôt qu'en une seule fois, **Generate XML & Set Output (Générer un fichier XML et définir le fichier généré)**, importez le fichier XML (configuration), puis utilisez la commande CLI `load config partial` pour sélectionner une partie spécifique de la configuration à charger. Vous devez disposer d'un accès SSH pour utiliser la CLI sur un équipement PAN-OS.
- Si l'équipement PAN-OS est connecté à Expedition, vous pouvez également utiliser des appels API pour envoyer une partie ou la totalité de la configuration à l'équipement.

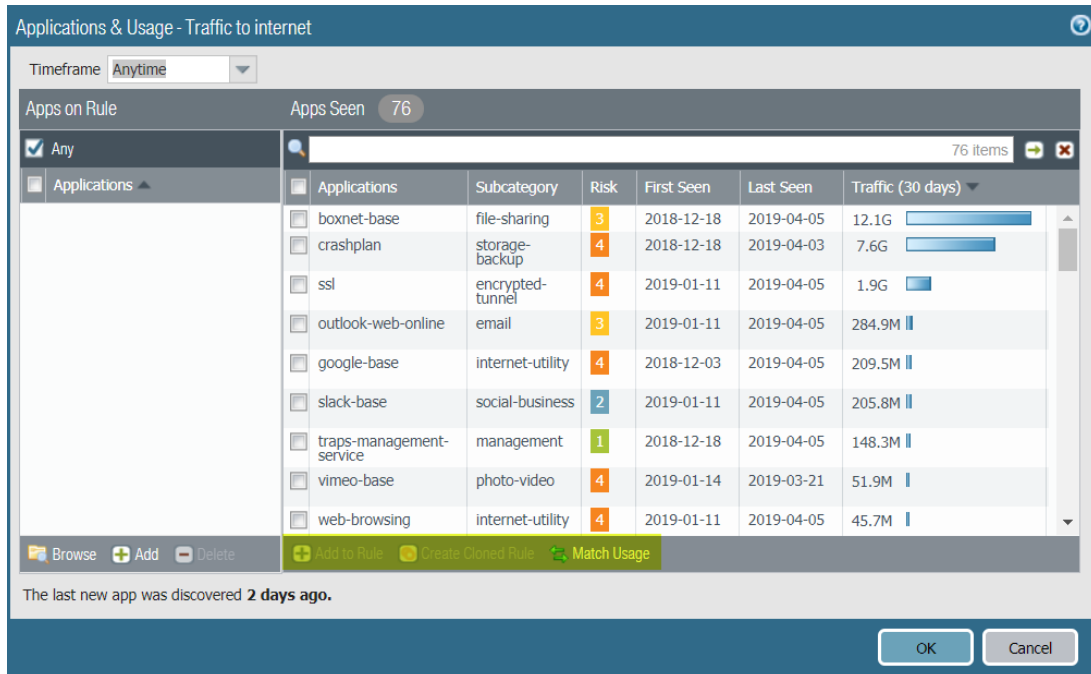
**STEP 11** | Après avoir exporté la configuration fusionnée vers un équipement PAN-OS et chargé la configuration, [utilisez Policy Optimizer pour convertir la politique basée sur le port en politique basée sur l'application.](#)

# Migration vers une politique basée sur les applications à l'aide de Policy Optimizer

Après avoir utilisé Expedition pour migrer une configuration similaire vers un équipement PAN-OS, la phase suivante consiste à utiliser Policy Optimizer pour simplifier la migration vers des règles de politique de sécurité basées sur App-ID. Policy Optimizer facilite beaucoup la conversion des règles traditionnelles basées sur un port, car il automatise la présentation des informations sur les applications pour chaque règle avec le contexte nécessaire pour comprendre les informations et créer des règles intelligentes basées sur une application dans une vue unique. Policy Optimizer :

- Apprend et mémorise automatiquement toutes les applications vues dans le trafic pour chaque règle, ce qui élimine le besoin de passer au peigne fin et d'analyser des quantités de données de journaux. Même si les journaux sont remplacés, Policy Optimizer conserve les informations sur l'application afin que vous puissiez être sûr de voir toutes les applications sur une règle.
- Vous permet de migrer en toute sécurité vers App-ID sans compromettre la disponibilité des applications.
- Est un outil natif et pris en charge sur les équipements PAN-OS. Vous n'avez donc pas à déplacer les configurations et les données entre l'équipement et un outil non natif.
- Fournit des [options de tri et de filtrage](#) faciles et intuitives pour vous aider à identifier et à hiérarchiser les règles les plus faciles et les plus sûres à convertir en premier.
- Fonctionne sur les équipements Panorama ainsi que sur les pare-feux nouvelle génération unitaires. Si vous gérez vos pare-feux nouvelle génération exécutant PAN-OS 8.1 avec Panorama, il vous suffit de mettre à niveau Panorama (et tous les Log Collectors connectés aux pare-feux gérés) vers PAN-OS 9.0 pour utiliser et bénéficier des avantages de Policy Optimizer, de sorte que vous puissiez qualifier et adopter plus rapidement Policy Optimizer que si vous deviez qualifier tous vos pare-feux.

Ces fonctionnalités créent un outil simple d'utilisation qui permet de gagner du temps et d'éviter les erreurs lors de la conversion de règles basées sur un port en règles basées sur App-ID. Policy Optimizer fournit les méthodes de conversion de règles suivantes :



The screenshot displays the 'Applications & Usage - Traffic to internet' window. It features a 'Timeframe' dropdown set to 'Anytime' and a search bar for 'Apps on Rule' with '76' items found. A table lists various applications with columns for Applications, Subcategory, Risk, First Seen, Last Seen, and Traffic (30 days). The table includes entries like 'boxnet-base', 'crashplan', 'ssl', 'outlook-web-online', 'google-base', 'slack-base', 'traps-management-service', 'vimeo-base', and 'web-browsing'. At the bottom, there are buttons for 'Browse', 'Add', 'Delete', 'Add to Rule', 'Create Cloned Rule', and 'Match Usage', along with a status message: 'The last new app was discovered 2 days ago.' and 'OK'/'Cancel' buttons.

Applications	Subcategory	Risk	First Seen	Last Seen	Traffic (30 days)
boxnet-base	file-sharing	3	2018-12-18	2019-04-05	12.1G
crashplan	storage-backup	4	2018-12-18	2019-04-03	7.6G
ssl	encrypted-tunnel	4	2019-01-11	2019-04-05	1.9G
outlook-web-online	email	3	2019-01-11	2019-04-05	284.9M
google-base	internet-utility	4	2018-12-03	2019-04-05	209.5M
slack-base	social-business	2	2019-01-11	2019-04-05	205.8M
traps-management-service	management	1	2018-12-18	2019-04-05	148.3M
vimeo-base	photo-video	4	2019-01-14	2019-03-21	51.9M
web-browsing	internet-utility	4	2019-01-11	2019-04-05	45.7M

- **Create Cloned Rule** (Créer une règle clonée) : le clonage d'une règle préserve la règle d'origine basée sur le port et place la nouvelle règle basée sur App-ID au-dessus de la règle clonée. Vous pouvez cloner plusieurs règles basées sur App-ID à partir d'une règle basée sur un port. Par exemple, vous pouvez cloner plusieurs règles App-ID en fonction de sous-catégories d'applications à partir d'une règle de navigation Web générale pour regrouper les applications nécessitant un accès et un traitement des menaces similaires au lieu d'essayer de contrôler tous les accès Web pour tous les utilisateurs à tous les emplacements dans une règle générale non sécurisée.

La disponibilité des applications ne risque pas d'être compromise, car la règle basée sur le port située en dessous de la règle clonée agit comme un filet de sécurité. Si la règle basée sur App-ID clonée ne correspond pas à toutes les applications que vous devez autoriser, vous verrez que ces applications atteignent la règle basée sur le port située sous la règle clonée et vous pouvez effectuer des ajustements. Vous pouvez supprimer la règle basée sur le port lorsqu'aucun trafic que vous souhaitez autoriser ne correspond à la règle basée sur le port pendant une période raisonnable, venant ainsi terminer la conversion de cette règle en une règle basée sur App-ID.

- **Add to Rule** (Ajouter à la règle) : l'ajout d'applications à une règle remplace la règle basée sur le port par une règle basée sur App-ID, qui supprime la règle basée sur le port de la base de règles et ne fournit pas le filet de sécurité fourni par le clonage. Utilisez **Add to Rule** (Ajouter à la règle) que lorsque vous êtes sûr de connaître toutes les applications que vous souhaitez que la règle contrôle. Les règles qui n'ont vu que quelques applications et pour lesquelles vous savez les applications requises pour vos activités sont candidates à la méthode **Add to Rule** (Ajouter à la règle). Il est plus sûr de cloner des règles ayant vu de nombreuses applications et des règles pouvant voir apparaître plus d'applications que vous devez autoriser. Si vous n'ajoutez aucune application à une règle, vous perdez la disponibilité de cette application, à moins qu'une autre règle ne l'autorise. Pendant le clonage, la règle conserve la règle basée sur le port en tant que filet de sécurité.
- **Match Usage** (Mise en correspondance de l'utilisation) : la correspondance de l'utilisation d'une règle basée sur un port remplace la règle basée sur le port par une règle basée sur l'App-ID qui contient toutes les applications vues sur cette règle. Utilisez **Match Usage** (Mise en correspondance de l'utilisation) que lorsque la règle a vu un petit nombre d'applications bien connues ayant des objectifs commerciaux légitimes. Un bon exemple est le port TCP 22, qui ne doit autoriser que le trafic SSH. Si SSH est la seule application vue sur une règle basée sur un port pour le port 22, vous pouvez cliquer en toute sécurité sur **Match Usage** (Mise en correspondance de l'utilisation) et convertir la règle en une règle App-ID.

Pour **Create Cloned Rule** (Créer une règle clonée) ou **Add to Rule** (Ajouter à la règle), vous devez sélectionner au moins une application parmi les **Apps Seen** (Applications vues).



*Les applications utilisées uniquement pour des événements trimestriels ou annuels peuvent ne pas apparaître dans les informations sur les applications si l'historique n'est pas assez long pour capturer leur dernière activité. Soyez conscient de ces types d'applications lorsque vous convertissez des règles.*

Lorsque vous convertissez une règle basée sur un port en une règle basée sur les applications, Policy Optimizer n'apporte aucune autre modification à la règle, mis à part la conversion des services en App-ID. Dans la plupart des cas, après avoir converti une règle, vous devez modifier le **Service sur application-default** (par défaut de l'application) de sorte que seules les applications qui utilisent légitimement le port puissent y accéder et empêcher les applications d'évasion d'accéder au réseau en utilisant un port non standard.



*Si les besoins de l'entreprise nécessitent d'autoriser des applications telles que des applications personnalisées internes sur des ports non standard entre des clients et des serveurs particuliers, limitez l'exception aux applications, sources et destinations requises. Envisagez de réécrire des applications personnalisées pour utiliser les ports application-default (par défaut de l'application).*

Avant d'utiliser Policy Optimizer pour convertir les règles basées sur un port en règles basées sur App-ID, procédez comme suit :

1. Terminez la [migration similaire](#) de la configuration traditionnelle vers un équipement Panorama ou un pare-feu nouvelle génération de Palo Alto Networks à partir d'Expedition.
2. Exécutez l'équipement PAN-OS 9.0 sur votre réseau de production pendant environ une semaine avant de commencer à convertir les règles en App-ID pour que l'équipement puisse commencer à apprendre et à classer les applications sur le réseau. Vous pouvez convertir rapidement des règles simples (par exemple, une règle du port 22 ne doit autoriser que le trafic SSH et est facile à convertir), tout en devant autoriser le pare-feu à collecter des données d'application du trafic sur une période plus longue pour d'autres règles, comme votre règle d'accès Internet (port 80/433).
3. Exécutez le [Best Practice Assessment](#) (BPA) pour établir une base de référence pour comparer les progrès.
4. Fixez des objectifs réalistes. Pensez à ce à quoi vous voulez que le résultat final ressemble. Lorsque vous atteignez l'objectif, exécutez à nouveau le BPA pour confirmer que vous avez atteint l'objectif, puis réévaluez si vous pouvez aller plus loin et rendre votre réseau encore plus sécurisé. Avec Policy Optimizer, vous ne renoncez pas à la disponibilité pour des raisons de sécurité, vous améliorez simplement la sécurité.

Convertissez étape par étape les règles. Vous pouvez convertir certaines règles simples basées sur un port qui autorisent des applications bien connues en règles basées sur App-ID après que l'équipement PAN-OS a déjà une semaine de journaux (Policy Optimizer découvre les applications vues sur les règles en lisant les journaux). Pour les autres règles qui voient de nombreuses applications, telles qu'une règle d'accès Web générale, attendez au moins 30 jours pour collecter les informations sur l'application.



*Le groupe [Professional Services](#) possède une riche expérience de migration. Vous pouvez faire appel à l'équipe des Professional Services pour vous aider à déplacer une configuration de vos équipements traditionnels vers les équipements Panorama et les pare-feux nouvelle génération de Palo Alto Networks.*

- [Conversion des règles simples avec des applications bien connues après une semaine](#)
- [Règles pour commencer la conversion après 30 jours](#)

## Conversion des règles simples avec des applications bien connues après une semaine

Après une semaine de surveillance du trafic de production, vous pouvez commencer en toute sécurité à convertir des règles simples basées sur un port en règles basées sur App-ID. Les bons candidats incluent des règles pour lesquelles une seule application ou un nombre limité d'applications bien connues doivent légitimement utiliser le port, car il est assez facile de déterminer les applications que vous souhaitez autoriser avec une règle simple. Les exemples incluent le port 21 (FTP), le port 22 (SSH) et le port 53 (DNS).

Installez les dernières [Mises à jour du contenu](#) avant de commencer la conversion des règles pour vous assurer que vous disposez des dernières signatures d'application sur votre équipement PAN-OS. Cet exemple vous montre comment trier les règles basées sur un port pour trouver des candidats à la conversion en toute sécurité et les options permettant de convertir ces règles basées sur un port directement en règles basées sur App-ID.

**STEP 1** | Dans **Policies (Politiques) > Security > Policy Optimizer > No App Specified (Aucune application spécifiée)**, sélectionnez **Apps Seen (Applications vues)** et **Sort Ascending (Trier par ordre croissant)** pour trouver les règles basées sur un port qui ont vu le moins d'applications.

**No App Specified**  
These are security policies that have no application specified and allow any application on the configured service which can present a security risk. Palo Alto Networks recommends that you convert these service only security policies to application based policies.

Name	Service	Destination	Traffic (Bytes, 30 days)	Apps Allowed	Apps Seen	Days with No New Apps	Compare	Modified	Created	
1	ssh-access	service-ssh	any	94.5k	any	1	Sort Ascending	compare	2019-03-21 16:37:00	2018-11-14 16:59:25
3	smb	smb-1	any	53.0M	any	3	Sort Descending	compare	2019-03-28 13:58:05	2018-12-18 17:50:33
6	allow-apps	any	any	8.8G	any	40	Columns	compare	2019-03-26 11:40:29	2018-12-10 11:54:59
5	Traffic to internet	service-http	any	22.9G	any	76	Adjust Columns	compare	2019-01-11 18:44:34	2018-11-16 11:52:30

Les règles basées sur un port qui ont vu le moins d'applications sont en haut de la liste de l'affichage **Sort Ascending** (Aucune application spécifiée). Vous pouvez convertir en toute sécurité des règles pour des services spécifiques, tels que SSH, directement en règles basées sur une application. Vous pouvez également examiner les règles qui ont vu peu d'applications pour savoir si vous pouvez les convertir en toute sécurité.

La règle basée sur un port destinée à autoriser le trafic Server Message Block (SMB) n'a vu que trois applications depuis la migration de la configuration vers l'équipement PAN-OS et est donc candidate à la conversion.

**STEP 2** | Cliquez sur le nombre indiqué dans **Apps Seen** (Applications vues) ou **Compare** (Comparer) pour examiner les applications vues sur la règle.

**Applications & Usage (Applications et utilisation)** affiche les applications réellement vues dans le trafic qui correspondent à la règle.

Applications & Usage - smb

Timeframe: Anytime

Apps on Rule: Apps Seen 3

Applications	Subcategory	Risk	First Seen	Last Seen	Traffic (30 days)
ms-ds-smbv2	storage-backup	3	2018-12-18	2019-04-08	53.0M
ms-ds-smb-base	storage-backup	3	2019-01-29	2019-03-29	7.4k
msrpc-base	infrastructure	2	2018-12-21	2018-12-21	0

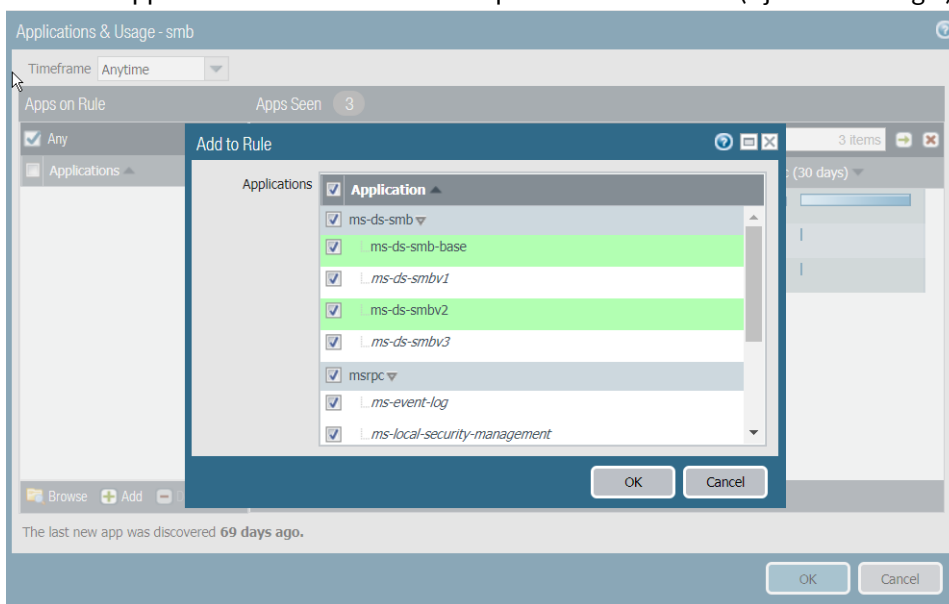
The last new app was discovered 69 days ago.

**STEP 3** | Déterminez si vous souhaitez autoriser toutes, certaines ou aucune des applications vues sur la règle et sélectionnez les applications que vous souhaitez autoriser.

Vous pouvez faire correspondre l'utilisation exacte de la règle, anticiper en ajoutant des applications du conteneur ou sélectionner des applications individuelles à ajouter à la règle.

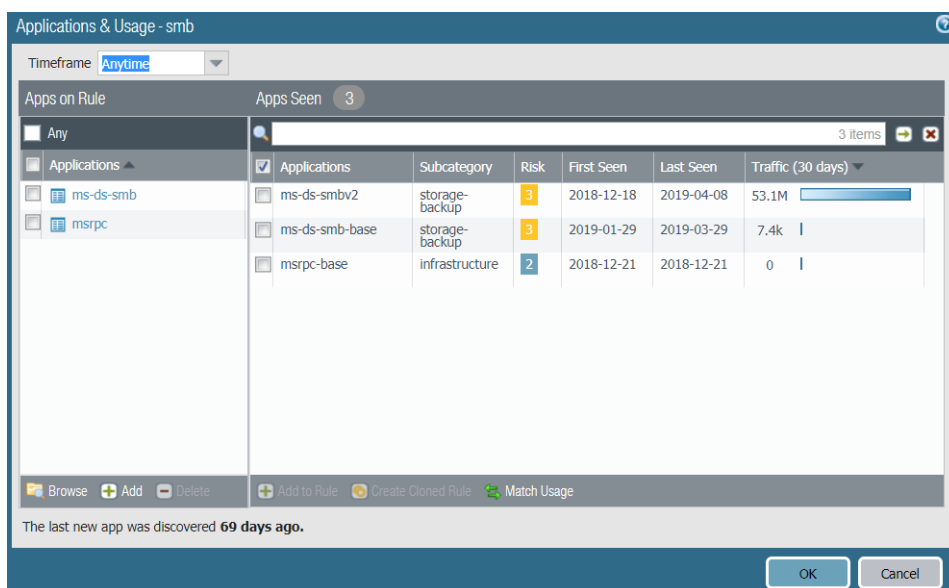
- Si vous souhaitez que la règle autorise toutes les applications correspondant exactement à la règle, procédez comme suit :

1. Sélectionnez toutes les **Applications** dans **Apps Seen** (Applications vues).
  2. Cliquez sur **Match Usage** (Mise en correspondance de l'utilisation).
  3. Cliquez sur **OK** pour convertir la règle basée sur le port en une règle basée sur App-ID.
  4. Définissez le **Service** sur **application-default** (par défaut de l'application) de sorte qu'aucune application malveillante d'évasion ne puisse utiliser le port.
- Si vous souhaitez autoriser toutes les applications vues dans la règle et anticiper en ajoutant leurs applications de conteneur (toutes les applications de chaque conteneur sont autorisées et les applications ajoutées ultérieurement à l'application de conteneur sont automatiquement autorisées), procédez comme suit :
    1. Laissez toutes les applications sélectionnées et cliquez sur **Add to Rule** (Ajouter à la règle).



Les applications grises sont les applications de conteneur. Les applications vertes sont les applications vues sur la règle. Les applications blanches appartiennent à la même application de conteneur, mais n'ont pas été vues sur la règle.

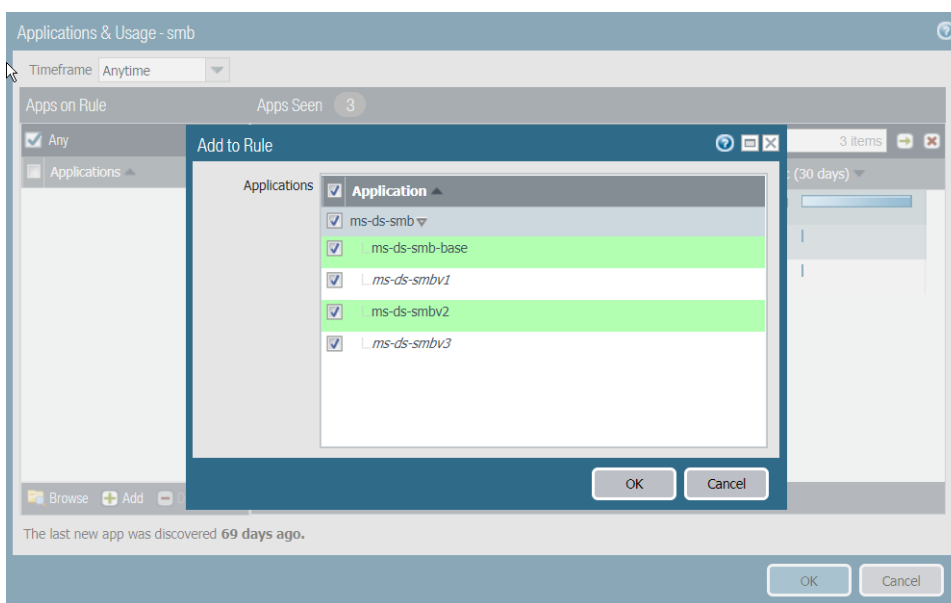
2. Cliquez sur **OK**. Seules les applications de conteneur apparaissent dans **Apps on Rule** (Applications d'une règle), car les conteneurs incluent (autorisent) toutes les applications qu'ils contiennent :





3. Cliquez sur **OK** pour convertir la règle.
  4. Définissez le **Service** sur **application-default** (par défaut de l'application) de sorte qu'aucune application malveillante d'évasion ne puisse utiliser le port.
- Si vous souhaitez autoriser uniquement certaines applications ou si vous souhaitez sélectionner les applications à autoriser dans une application de conteneur, sélectionnez ces applications, puis cliquez sur **Add to Rule** (Ajouter à la règle). Par exemple, si vous décidez de ne pas autoriser msrpc-base, de sélectionner uniquement ms-ds-smbv2 et ms-ds-smb-base et de cliquer sur **Add to Rule** (Ajouter à la règle), Policy Optimizer vous montre les applications associées dans l'application de conteneur (ms-ds-smb grise) et vous offre la possibilité de protéger la règle en ajoutant ces applications :
    1. Sélectionnez les applications que vous souhaitez autoriser, puis cliquez sur **Add to Rule** (Ajouter à la règle).

Par exemple, si vous décidez de ne pas autoriser msrpc-base, de sélectionner uniquement ms-ds-smbv2 et ms-ds-smb-base et de cliquer sur **Add to Rule** (Ajouter à la règle), Policy Optimizer vous montre les applications associées dans l'application de conteneur (ms-ds-smb grise) et vous offre la possibilité de protéger la règle en ajoutant ces applications :

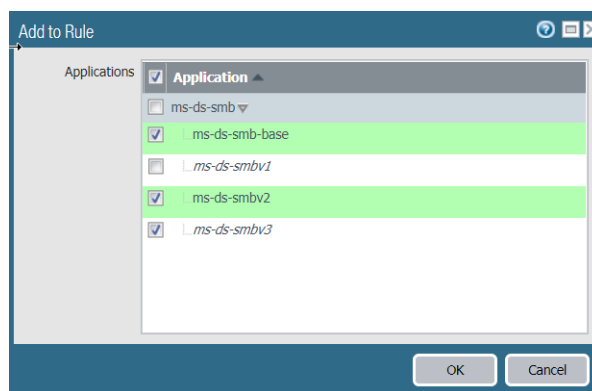


Les applications vertes sont les applications vues sur la règle. Les applications blanches appartiennent à la même application de conteneur, mais n'ont pas été vues sur la règle. Dans ce cas, vous pouvez choisir ms-ds-smbv3 pour protéger la règle, mais pas autoriser ms-ds-smbv1, car il s'agit d'un protocole plus ancien.

2. Vous pouvez autoriser toutes les applications ou sélectionner les applications à autoriser.

Pour autoriser toutes les applications, cliquez sur **OK**. **Apps on Rule** (Applications d'une règle) montre les applications sélectionnées. Cliquez sur **OK** pour convertir la règle.

Pour n'autoriser que les applications sélectionnées, désélectionnez les applications indésirables. Si vous désélectionnez une application dans un conteneur, l'application de conteneur est également désélectionnée pour ne pas autoriser automatiquement ses applications enfant.



3. Cliquez sur **OK**. **Apps on Rule** (Applications d'une règle) montre les applications sélectionnées.
4. Cliquez sur **OK** pour convertir la règle.
5. Définissez le **Service** sur **application-default** (par défaut de l'application) de sorte qu'aucune application malveillante d'évasion ne puisse utiliser le port.

## Règles pour commencer la conversion après 30 jours

Après 30 jours de surveillance du trafic de production, vous pouvez commencer en toute sécurité à convertir le reste des règles basées sur un port en règles basées sur App-ID et à nettoyer la base de règles. Un bon point de départ consiste à supprimer les règles inutilisées afin de réduire la surface d'attaque. Après cela, commencez à convertir les règles en App-ID dans le périmètre avec votre règle d'accès Internet sortant (port 80/443), car cette règle observe probablement plus de trafic avec plus d'applications que toute autre règle, ce qui signifie également que c'est la règle qui présente le plus de risque.

Installez les dernières [Mises à jour du contenu](#) avant de commencer la conversion des règles pour vous assurer que vous disposez des dernières signatures d'application sur votre équipement PAN-OS.

Policy Optimizer propose de nombreuses méthodes intuitives pour trier, filtrer et hiérarchiser les règles à convertir en premier. Une fois que vous avez supprimé les règles inutilisées et converti la règle d'accès Web en App-ID, les règles que vous choisissez de hiérarchiser dépendent de votre entreprise et de vos exigences de sécurité. Les sections suivantes fournissent des idées et des méthodes d'utilisation d'options de tri et de filtrage simples, mais puissantes, pour identifier et hiérarchiser les règles à convertir après les 30 premiers jours :

- [Suppression des règles inutilisées](#)
- [Conversion des règles les plus stables](#)
- [Conversion des règles d'accès Internet](#)
- [Conversion des règles qui voient le plus de trafic](#)
- [Conversion des règles avec peu d'applications vues sur une période donnée](#)

### *Suppression des règles inutilisées*

La base de règles migrée contient souvent des règles qui ne sont pas utilisées, car aucun trafic d'applications ne correspond à ces règles. Les règles inutilisées encombrant la base de règles et offrent des voies d'attaque aux adversaires. Supprimez ces règles pour nettoyer la base de règles et réduire la surface d'attaque ou modifiez-les afin qu'elles s'appliquent au trafic d'applications et servent un but légitime dans la base de règles.

Les règles inutilisées peuvent exister pour un certain nombre de raisons. Les règles régissant les services et les applications utilisés autrefois par l'entreprise, mais remplacés par d'autres applications, peuvent figurer dans la base de règles. Une règle qui précède une règle inutilisée peut contrôler les applications qui correspondraient autrement à la règle inutilisée. Dans certains cas, les règles inutilisées sont d'anciennes

règles créées par des administrateurs qui ne font plus partie de l'entreprise et pour lesquelles aucun administrateur actuel ne connaît l'intention de ces règles.

Affichez les règles sur n'importe quel **Timeframe (Laps de temps)** choisi à partir de **Policies (Politiques) > Security (Sécurité) > Policy Optimizer > Rule Usage (Utilisation d'une règle)**. Définissez **Usage** sur **Unused (Inutilisé)** pour filtrer les règles qui ont vu le trafic d'applications.

### STEP 1 | Identifiez les règles inutilisées.

Dans **Policies (Politiques) > Security (Sécurité) > Policy Optimizer > Rule Usage (Utilisation d'une règle)**, définissez **Timeframe (Laps de temps)** sur **All time (Tout le temps)**, et **Usage (Utilisation)** sur **Unused (Inutilisé)** (pour afficher uniquement les règles avec un nombre d'utilisations égal à zéro), et cochez la case **Exclude rules reset during the last 30 days (Exclure la réinitialisation des règles au cours des 30 derniers jours)** (pour empêcher l'affichage des règles de réinitialisation récentes qui n'ont peut-être pas vu le trafic au cours des derniers jours, mais qui peuvent le voir sur une période plus longue). Une liste de règles qui n'ont pas vu le trafic d'applications sur le **Timeframe (Laps de temps)** sélectionné.

The screenshot shows the Palo Alto Networks Policy Optimizer interface. The 'Rule Usage' section is active, displaying a table of rules. The table has the following data:

Name	Hit Count	Last Hit	First Hit	Reset Date	Modified	Created
smtp traffic	0	-	-	-	2019-01-11 18:44:34	2018-12-18 17:50:33
Tsunami-file-transfer	0	-	-	-	2019-03-26 11:09:40	2019-03-21 16:14:56

### STEP 2 | Évaluez les règles qui n'ont pas vu de trafic et déterminez si elles sont nécessaires ou si vous pouvez les désactiver.

Dans cet exemple, l'entreprise a utilisé le Tsunami file transfer (Transfert de fichiers Tsunami) par le passé, mais une enquête montre qu'elle n'utilise plus Tsunami et qu'elle l'a remplacé par d'autres applications de transfert de fichiers. Il n'y a donc aucune raison d'autoriser le trafic d'applications Tsunami sur le réseau.

### STEP 3 | Cliquez sur **Disable (Désactiver)** (ou **Delete**) (Supprimer) la règle.


Dans **Policies (Politiques) > Security (Sécurité)**, sélectionnez la règle Tsunami file transfer (Transfert de fichiers Tsunami). Cliquez sur **Disable (Désactiver)** ou **Delete** (Supprimer) la règle.

Il est plus prudent de désactiver la règle au cas où votre entreprise aurait besoin de l'application, même si elle n'a vu aucun trafic. (Cela peut se produire si vous ne tenez pas compte des événements trimestriels et annuels lorsque vous déterminez si l'entreprise utilise une application ou si l'application est requise pour un sous-traitant ou un partenaire dont le trafic n'accède que de façon périodique au réseau.) Après une période raisonnable, vous pouvez supprimer les règles inutilisées que vous avez désactivées précédemment.

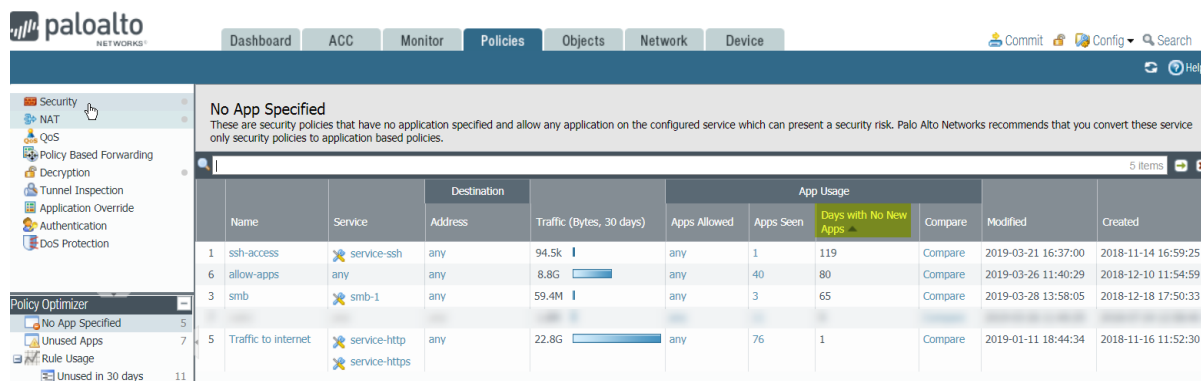
## Conversion des règles les plus stables

Convertissez les règles basées sur un port qui n'ont pas vu de nouvelles applications depuis une période raisonnable, ce qui signifie que les règles se sont stabilisées et que vous êtes moins susceptible de voir de nouvelles applications sur celles-ci. Clonez ces règles pour vous assurer que si plusieurs applications

correspondent ultérieurement à la règle, la règle basée sur le port reste dans la base de règles aussi longtemps que nécessaire en tant que filet de sécurité.


 *Tenez compte des applications utilisées uniquement pour les événements trimestriels, annuels et autres lorsque vous estimez que les nouvelles applications correspondront à la règle ou non.*

**STEP 1** | Dans **Politiques (Politiques) > Security (Sécurité) > Policy Optimizer > No App Specified (Aucune application spécifiée)**, triez les règles (par ordre décroissant) pour afficher les règles avec le plus grand nombre de **Days with No New Apps (Jours sans nouvelles applications)** en haut de la liste.



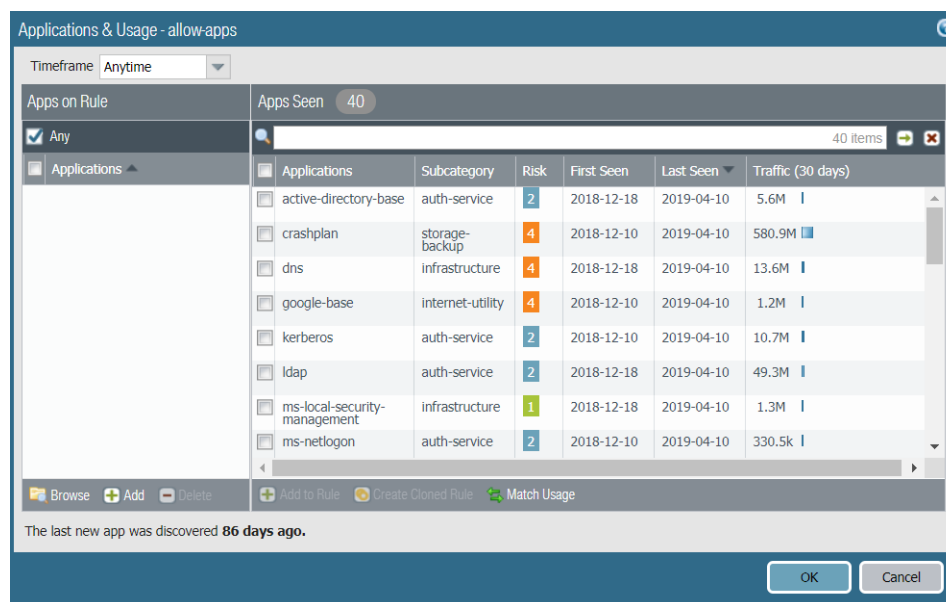
	Name	Service	Destination		App Usage			Compare	Modified	Created
			Address	Traffic (Bytes, 30 days)	Apps Allowed	Apps Seen	Days with No New Apps			
1	ssh-access	service-ssh	any	94.5K	any	1	119	Compare	2019-03-21 16:37:00	2018-11-14 16:59:25
6	allow-apps	any	any	8.8G	any	40	80	Compare	2019-03-26 11:40:29	2018-12-10 11:54:59
3	smb	smb-1	any	59.4M	any	3	65	Compare	2019-03-28 13:58:05	2018-12-18 17:50:33
5	Traffic to internet	service-http service-https	any	22.8G	any	76	1	Compare	2019-01-11 18:44:34	2018-11-16 11:52:30

Les trois premières règles n'ont vu aucune nouvelle application pendant une période assez longue et sont candidates à la conversion en App-ID. ([Conversion des règles simples avec des applications bien connues après une semaine](#) décrit les règles de conversion avec peu de **Apps Seen (Applications vues)**, comme la règle smb, cet exemple porte donc sur la règle d'autorisation des applications.)

 *Vérifiez la date de Modified (Modification), car les règles qui n'ont pas été modifiées depuis longtemps sont également susceptibles d'être plus stables. Les règles récemment modifiées peuvent ne pas avoir vu toutes les applications pouvant correspondre à la règle.*

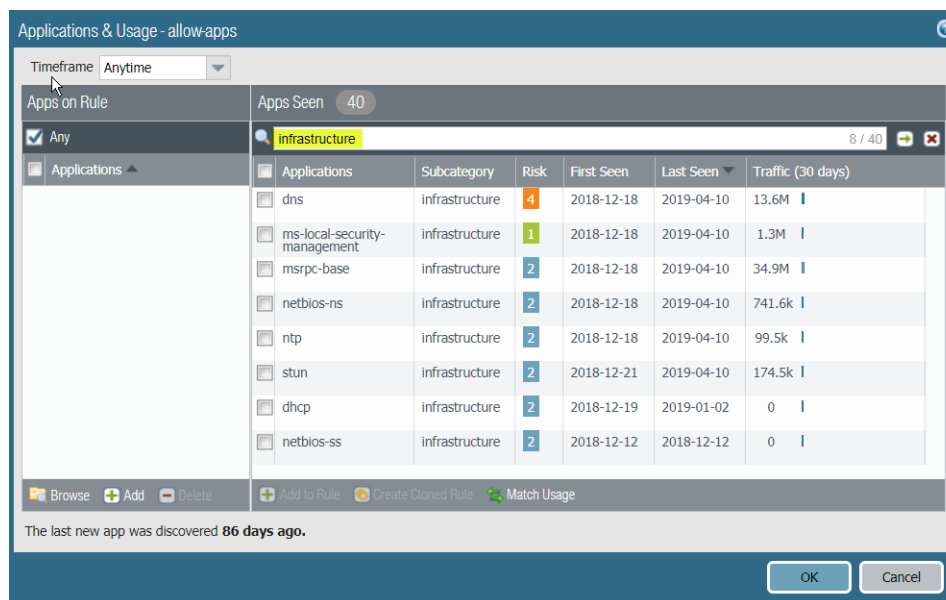
Étant donné que plusieurs applications ont été observées sur la règle, clonez-la au lieu de la convertir directement en règle basée sur App-ID.

**STEP 2** | Cliquez sur le nombre de **Apps Seen (Application vues)** pour ouvrir la boîte de dialogue **Applications & Usage (Applications et utilisation)**.



**STEP 3** | Triez et filtrez les **Apps Seen** (Applications vues) sur la règle pour déterminer comment gérer les applications.

Le tri ou le filtrage par sous-catégorie vous aide à comprendre le trafic observé sur les règles qui voient plusieurs applications. Par exemple, vous pouvez filtrer par sous-catégorie d'infrastructure pour voir toutes les applications d'infrastructure et cloner une règle basée sur App-ID pour les contrôler.



**STEP 4** | Suivez les étapes 4 à 7 de [Conversion des règles d'accès Internet](#) pour créer une règle clonée qui contrôle chaque sous-catégorie (ou les sous-catégories associées) des applications que vous souhaitez traiter de manière similaire.

## Conversion des règles d'accès Internet

Une règle d'accès Internet contrôle le trafic sur les ports 80 (HTTP) et 443 (HTTPS). Cette règle voit généralement le plus grand nombre d'applications et la plus grande quantité de trafic en octets. Une règle

---

d'accès Internet basée sur un port peut autoriser des applications indésirables sur votre réseau et l'exposer à des attaques. Vous devez donc contrôler et activer en toute sécurité les applications que vous autorisez sur ces ports.

Lorsque vous convertissez des règles d'accès Internet en règles basées sur une application à partir de règles basées sur un port, vous devez comprendre quelles applications votre entreprise autorise pour une utilisation professionnelle et celles que votre entreprise tolère à d'autres fins.

Une bonne méthode pour convertir une règle d'accès Internet consiste à regrouper les applications nécessitant un traitement similaire dans la même règle au lieu de créer des règles distinctes pour chaque application afin d'éviter le grossissement de la base de règles. Utilisez Policy Optimizer pour trier les applications vues sur une règle par sous-catégorie d'applications afin de voir toutes les applications d'une règle d'une sous-catégorie particulière, sélectionner les applications utilisées par votre entreprise, puis cloner une règle pour contrôler ces applications. Policy Optimizer offre de nombreuses [options de tri et de filtrage](#) pour organiser et analyser les applications vues sur une règle.

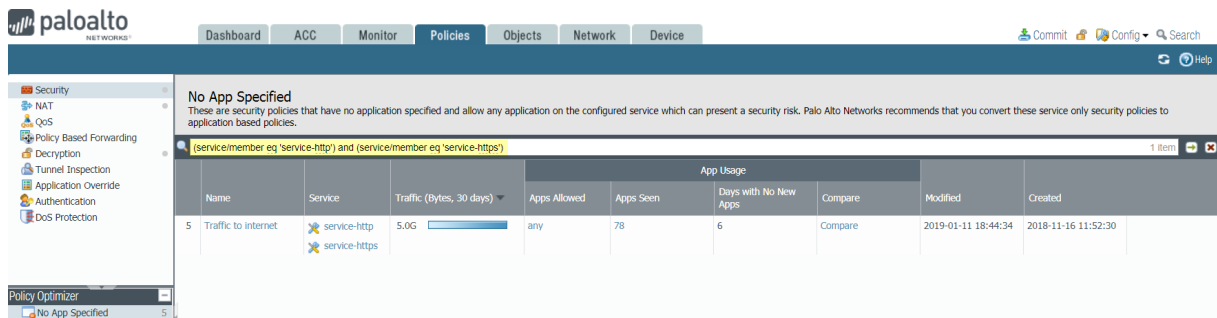
Clonez la règle au lieu de la convertir directement pour garantir la disponibilité des applications. Le clonage d'une règle conserve la règle d'origine basée sur le port et place la règle basée sur l'application clonée directement au-dessus de la règle basée sur le port dans la base de règles de sécurité. Cela vous permet de créer différentes règles d'accès Internet à partir de la règle d'origine basée sur le port pour les groupes d'applications que vous souhaitez traiter différemment, sans risquer de compromettre la disponibilité des applications. Vous pouvez facilement voir quelles applications correspondent à la règle clonée et quelles applications filtrent vers la règle d'origine basée sur le port et ajuster les règles selon vos besoins. Lorsqu'aucune application que vous souhaitez autoriser ne correspond à la règle basée sur le port pendant suffisamment de temps pour vous assurer que vous avez comptabilisé toutes les applications requises par l'entreprise, vous pouvez désactiver (ou supprimer) la règle basée sur le port, qui termine la conversion sans risquer de compromettre la disponibilité des applications.

Vous pouvez utiliser la même méthode pour convertir d'autres règles ayant vu plusieurs applications bien connues. Utilisez les informations de **Policies (Politiques) > Security (Sécurité) > Policy Optimizer > No App Specified (Aucune application spécifiée)** afin de vous aider à hiérarchiser les règles à convertir après avoir converti les règles d'accès Internet. Par exemple, vous pouvez les hiérarchiser en combinant la plupart des **Apps Seen** (Applications vues) et le plus de trafic au cours des 30 derniers jours (**Traffic (Bytes, 30 days)** (Trafic (octets 30 jours)) pour convertir les règles les plus utilisées, ou vous pouvez examiner les **Days with No New Apps** (Jours sans nouvelles applications) et la date de **Modified** (Modification) pour trouver des règles qui ont vu de nombreuses applications, mais sont également plus stables.

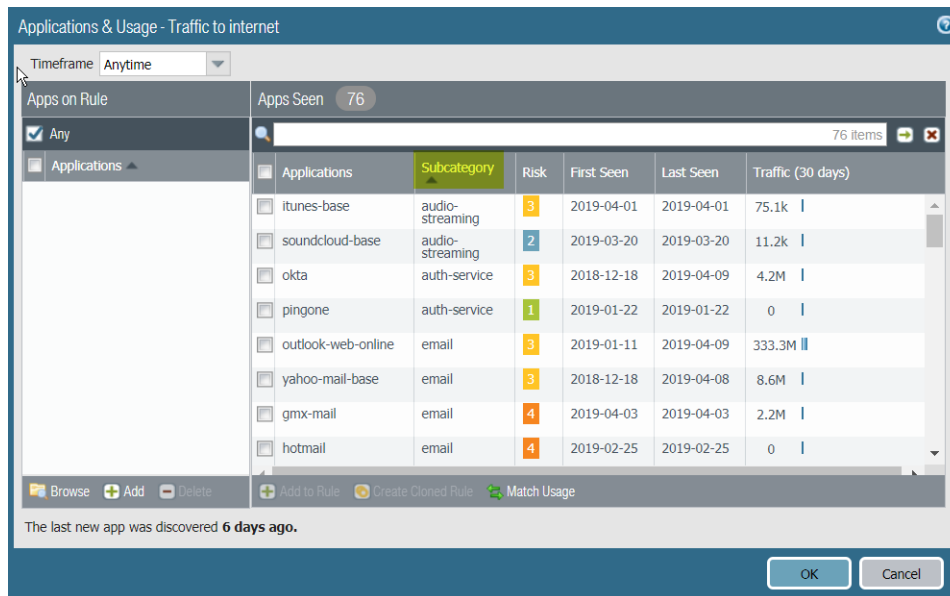
Cet exemple vous montre comment cloner une règle basée sur une application qui contrôle les applications de messagerie à partir d'une règle d'accès Internet basée sur un port. Vous pouvez utiliser le même processus de clonage pour créer des règles basées sur une application en toute sécurité pour différentes sous-catégories et applications individuelles vues sur n'importe quelle règle basée sur un port.

**STEP 1 |** Accédez à **Policies (Politiques) > Security (Sécurité) > Policy Optimizer > No App Specified (Aucune application spécifiée)** et recherchez la ou les règles basées sur un port qui contrôlent l'accès Internet.

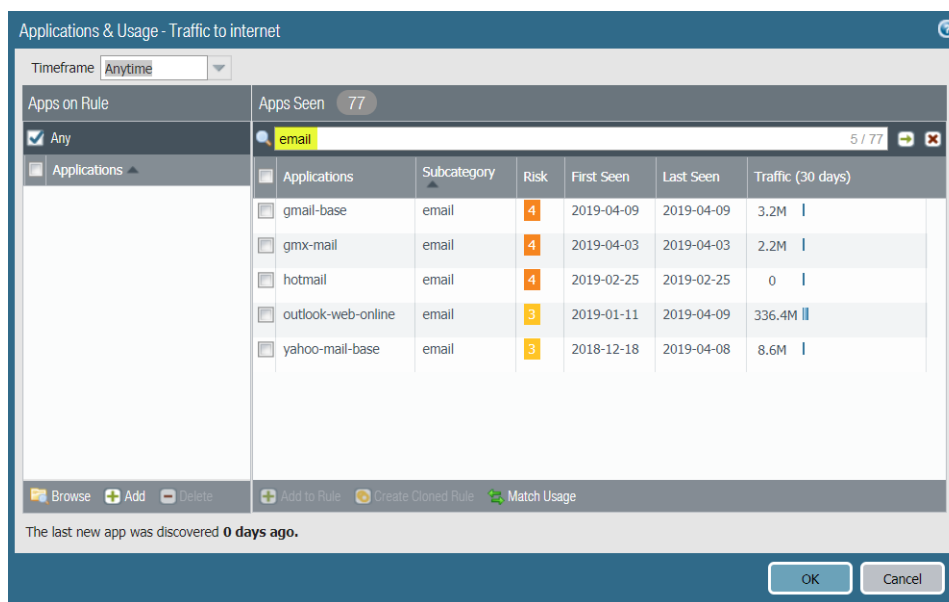
Utilisez le filtre `(service/member eq 'service-http') and (service/member eq 'service-https')` pour trouver la ou les règles basées sur un port configurées avec **service-http** et **service-https**, qui sont la ou les règles d'accès Internet.



- STEP 2** | Cliquez sur **Compare (Comparer)** ou le nombre de **Apps Seen (Application vues)** pour ouvrir la boîte de dialogue **Applications & Usage (Applications et utilisation)**.
- STEP 3** | Triez les **Apps Seen (Applications vues)** par sous-catégorie d'applications pour regrouper les applications similaires qu'il peut être approprié de contrôler dans la même règle de politique de sécurité.
- Triez par **Subcategory (Sous-catégorie)** pour regrouper les applications vues sur la règle :

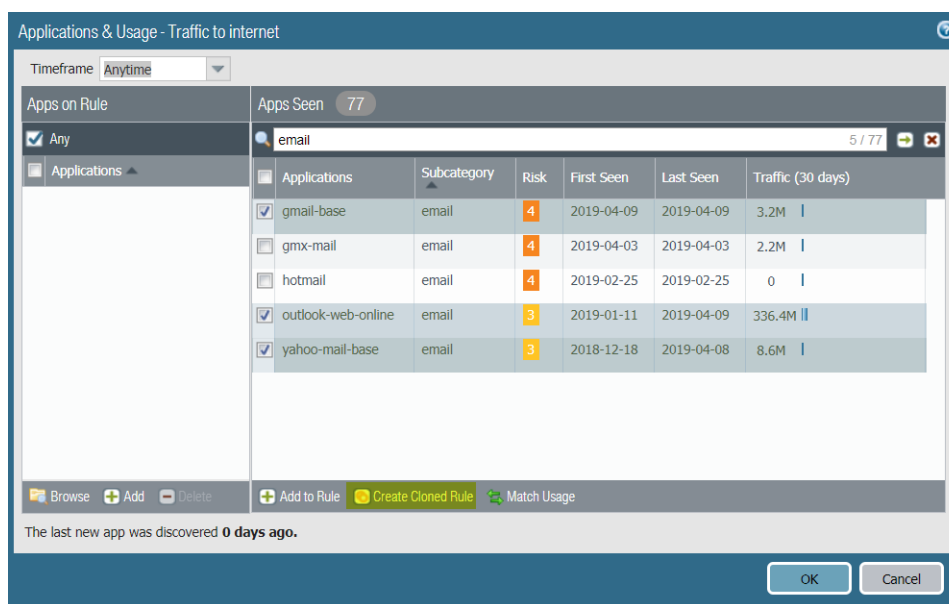


Vous pouvez également filtrer par sous-catégorie particulière pour ne voir que les applications appartenant à cette sous-catégorie. Dans cet exemple, filtrez pour afficher uniquement les applications de messagerie vues sur la règle pour créer une règle basée sur App-ID permettant de contrôler les applications de messagerie :



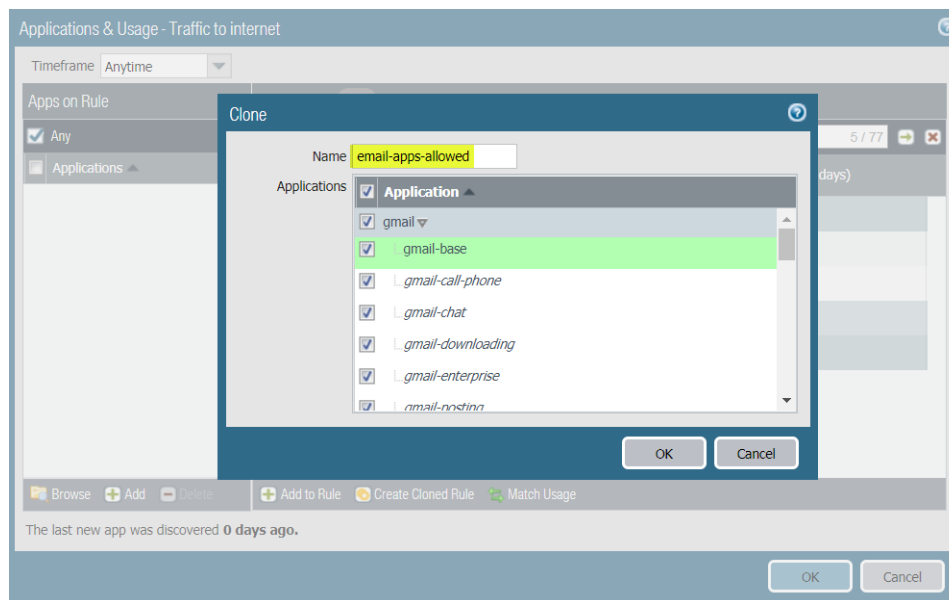
**STEP 4** | Sélectionnez les applications que vous souhaitez autoriser, puis cliquez sur **Create Cloned Rule** (Créer une règle clonée) pour cloner la nouvelle règle basée sur une application à partir de la règle basée sur le port.

Par exemple, si votre entreprise autorise l'utilisation de Gmail et d'Outlook pour une utilisation professionnelle et tolère la messagerie Yahoo pour une utilisation personnelle, mais décide de ne pas autoriser la messagerie GMX ou Hotmail, procédez comme suit :



**STEP 5** | Dans la boîte de dialogue **Clone** (Cloner), sélectionnez les applications associées à chaque application que vous souhaitez autoriser.

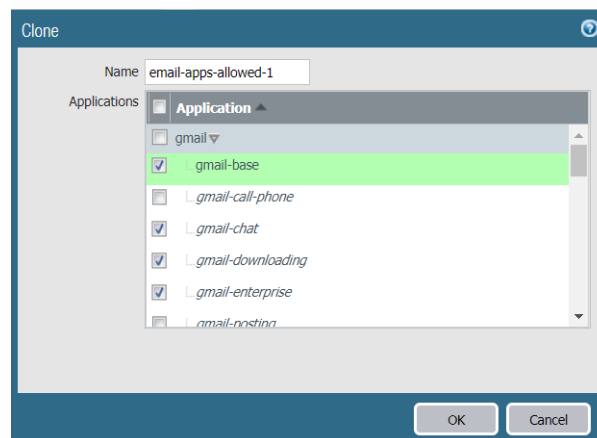




Donnez à la nouvelle règle un **Name** (Nom) qui décrit son but. Décidez si vous souhaitez autoriser uniquement des fonctionnalités spécifiques pour chaque application de messagerie ou si vous souhaitez autoriser l'application de conteneur. Si vous autorisez l'application de conteneur, vous autorisez toutes les applications du conteneur. Cela protège la règle de l'avenir en autorisant automatiquement les nouvelles applications si elles sont ajoutées à l'application de conteneur et en garantissant la disponibilité des applications. Toutes les applications sont sélectionnées par défaut. L'application de conteneur de chaque application est grise, les applications ayant été vues sur la règle sont vertes et les applications de l'application de conteneur qui n'ont pas été vues sur la règle sont en italique et blanches.



*Si vous choisissez de ne pas autoriser certaines applications dans une application de conteneur, cette dernière est également désélectionnée et la règle n'inclut que les applications spécifiques que vous avez sélectionnées.*



La désélection des applications gmail-call-phone et gmail-posting a également désélectionné l'application de conteneur gmail.

**STEP 6 |** Cliquez sur **OK** pour créer la règle, placée au-dessus de la règle basée sur le port dans la base de règles de la politique de sécurité (**Politiques (Politiques) > Security (Sécurité)**).

Si vous sélectionnez les applications de conteneur, Policy Optimizer ajoute uniquement les applications de conteneur à la règle, car les conteneurs incluent toutes les applications.

Name	Tags	Type	Source			Destination		Application	Service	Action	Profile
			Zone	Address	User	Zone	Address				
6 email-apps-allowed	none	universal	I3-vlan-trust	any	any	I3-untrust	any	gmail ms-office365 yahoo-mail	service-http service-https	Allow	
7 Traffic to internet	none	universal	I3-vlan-trust	any	any	I3-untrust	any		service-http service-https	Allow	

Si vous sélectionnez des applications individuelles à partir de la boîte de dialogue **Clone (Cloner)**, Policy Optimizer n'ajoute que les applications sélectionnées à la nouvelle règle basée sur App-ID.

Name	Tags	Type	Source				Destination		Application	Service
			Zone	Address	User	HIP Profile	Zone	Address		
5 email-apps-allowed-1	none	universal	I3-vlan-trust	any	any	any	I3-untrust Sinkhole	any	gmail-base outlook-web-... yahoo-mail-b... sharepoint-o-... gmail-chat gmail-enterp... gmail-downl... more...	service-http service-https

**STEP 7 |** Cliquez sur le **Name (Nom)** de la règle ou un **Service** et définissez le **Service** sur **application-default** (par défaut de l'application) pour empêcher les applications d'évasion d'accéder à un port non standard.

## Conversion des règles qui voient le plus de trafic

Le tri des règles ayant enregistré le plus de trafic au cours des 30 derniers jours (**Traffic (Bytes, 30 days)**) (Trafic (octets 30 jours)) vous montre les règles actuelles les plus actives. (Une période plus longue peut vous induire en erreur en privilégiant les anciennes règles qui restent en haut de la liste, car elles ont des totaux cumulés élevés, même si elles ne voient plus beaucoup de trafic.) La conversion de ces règles en règles basées sur App-ID protège la plus grande quantité de trafic pour votre effort.

Si plusieurs règles voient beaucoup de trafic, utilisez les informations de **Policies (Politiques) > Security (Sécurité) > Policy Optimizer > No App Specified (Aucune application spécifiée)** afin de hiérarchiser les règles à convertir en premier. Par exemple, vous pouvez hiérarchiser les règles avec le plus de **Apps Seen** (Application vues) (potentiellement les règles les plus risquées) ou les règles avec le plus de **Days with No New Apps** (Jours sans nouvelles applications) et la date la plus ancienne de **Modified** (Modification) (règles de trafic élevé les plus stables).

**STEP 1 |** Dans **Policies (Politiques) > Security (Sécurité) > Policy Optimizer > No App Specified (Aucune application spécifiée)**, triez les règles par ordre décroissant par **Traffic (Bytes, 30 days)** (Trafic (octets 30 jours)) pour placer les dernières règles actives en haut de la liste.

Name	Service	Destination	Traffic (Bytes, 30 days)	Apps Allowed	Apps Seen	Days with No New Apps	Compare	Modified	Created
5	Traffic to internet	service-http service-https	any any	3.9G		2	Compare	2019-01-11 18:44:34	2018-11-16 11:52:30
6	allow-apps	any	any	1.9G		87	Compare	2019-03-26 11:40:29	2018-12-10 11:54:59
3	smb	smb-1	any	52.7M		72	Compare	2019-03-28 13:58:05	2018-12-18 17:50:33
1	ssh-access	service-ssh	any	94.5k	any	1	Compare	2019-03-21 16:37:00	2018-11-14 16:59:25

**STEP 2 |** Sélectionnez une règle pour commencer la conversion et cliquez sur le nombre de **Apps Seen** (Applications vues).

**STEP 3 |** Dans la boîte de dialogue **Applications & Usage (Applications et utilisation)**, triez et filtrez les **Apps Seen (Applications vues)** sur la règle pour déterminer comment gérer les applications.

Triez ou filtrez par sous-catégorie d'applications pour regrouper les applications qui peuvent nécessiter un traitement similaire et peuvent être contrôlées dans une règle basée sur une application. Triez par **Traffic (30 days)** (Trafic, 30 jours) pour voir la quantité de trafic récent sur des applications individuelles afin de hiérarchiser les applications actuellement les plus actives.

**STEP 4 |** Suivez les étapes 4 à 7 de **Conversion des règles d'accès Internet** pour créer une règle clonée qui contrôle chaque sous-catégorie (ou les sous-catégories associées) des applications que vous souhaitez traiter de manière similaire.

### Conversion des règles avec peu d'applications vues sur une période donnée

Les règles avec relativement peu de **Apps Seen** (Applications vues) et avec aucune nouvelle application pendant une période suffisamment longue peuvent être faciles à convertir, relativement stables et faciles à identifier à l'aide de filtres.

**STEP 1 |** Dans **Politiques (Politiques) > Security (Sécurité) > Policy Optimizer > No App Specified (Aucune application spécifiée)**, filtrez les règles pour n'afficher que les règles avec un petit nombre de **Apps Seen (Applications vues)** et qui n'ont vu aucune application au cours d'une période donnée.

Name	Service	Destination	Traffic (Bytes, 30 days)	Apps Allowed	Apps Seen	Days with No New Apps	Compare	Modified	Created
3	smb	smb-1	any	53.4M	any	3	Compare	2019-03-28 13:58:05	2018-12-18 17:50:33
1	ssh-access	service-ssh	any	94.5k	any	1	Compare	2019-03-21 16:37:00	2018-11-14 16:59:25

Cet exemple filtre les règles qui ont vu trois applications ou moins (**apps seen count leq '3'**) et pour lesquelles aucune application n'a été vue depuis au moins 30 jours (**days no new app count geq '30'**).

---

**STEP 2 |** Sélectionnez une règle à convertir et cliquez sur le nombre de **Apps Seen** (Applications vues).

**STEP 3 |** Dans la boîte de dialogue **Applications & Usage (Applications et utilisation)**, indiquez si vous souhaitez autoriser toutes les applications et si elles doivent figurer dans la même règle, c'est-à-dire, si elles nécessitent un traitement similaire en termes d'accès et de sécurité.

Si vous souhaitez autoriser toutes les applications et qu'elles nécessitent un traitement similaire, vous pouvez cliquer sur **Match Usage** (Mise en correspondance de l'utilisation) et remplacez la règle basée sur le port par la nouvelle règle basée sur App-ID.

Si vous souhaitez autoriser toutes les applications, mais qu'elles nécessitent un traitement différent, clonez la règle pour chaque ensemble d'applications nécessitant un traitement différent. Par exemple, si une règle basée sur un port autorise trois applications, dont deux applications de messagerie et une application d'infrastructure, vous souhaitez peut-être cloner une règle pour les applications de messagerie et une autre pour l'application d'infrastructure.

Si vous souhaitez autoriser certaines applications et en refuser d'autres, procédez comme suit :

- Clonez une ou plusieurs règles pour les applications que vous souhaitez conserver et surveillez la règle d'origine basée sur le port pour vous assurer que les applications que vous ne souhaitez pas conserver sont les seules à correspondre à cette règle. Lorsque le temps nécessaire est écoulé pour vous assurer qu'aucune application que vous souhaitez autoriser ne correspond à la règle basée sur le port, vous pouvez la désactiver ou la supprimer. Les étapes 4 à 7 dans [Conversion des règles d'accès Internet](#) montrent comment créer une règle clonée.
- Si vous êtes sûr de savoir quelles applications vous souhaitez autoriser et quelles applications vous souhaitez bloquer, procédez comme suit :
  - Si les applications que vous souhaitez autoriser nécessitent un traitement similaire, utilisez **Add to Rule** (Ajouter à la règle) pour remplacer la règle basée sur le port par une règle basée sur une application qui autorise uniquement les applications que vous avez ajoutées à la règle. Les applications que vous n'ajoutez pas à la règle sont bloquées, sauf si vous les autorisez dans une autre règle.
  - Si les applications que vous souhaitez autoriser nécessitent un traitement différent, clonez les règles basées sur une application pour les applications que vous souhaitez autoriser à partir de la règle basée sur le port. Si vous pensez toujours que vous pouvez bloquer les applications restantes, vous pouvez désactiver (ou supprimer) la règle basée sur le port.

---

# Prochaines étapes pour adopter les bonnes pratiques en matière de sécurité

Une fois que vous avez terminé votre première tentative de conversion des règles basées sur un port en règles basées sur une application, suivez les étapes ci-dessous pour renforcer votre base de règles de la politique de sécurité et la sécurité du réseau :

- Utilisez la fonctionnalité d'enrichissement de règles [Expedition](#) qui utilise l'apprentissage machine pour examiner et consolider la configuration de votre politique.
- Exécutez régulièrement le [Best Practice Assessment](#) (BPA) pour mesurer les progrès accomplis dans la réalisation de votre objectif d'adoption de l'App-ID et identifier d'autres vulnérabilités. Lorsque vous atteignez votre objectif, utilisez le BPA pour identifier les domaines dans lesquels vous pouvez continuer à améliorer l'adoption et protéger davantage votre réseau.
- Policy Optimizer convertit les règles basées sur un port en règles basées sur App-ID, mais ne change rien aux règles. Après avoir converti les règles traditionnelles en règles basées sur App-ID, renforcez les règles pour réduire la surface d'attaque et augmenter la visibilité :
  - Définissez le **Service** sur **application-default** (par défaut de l'application) pour empêcher les applications d'utiliser des ports non standard. Pour les applications personnalisées internes, définissez les ports par défaut, puis appliquez **application-default** (par défaut de l'application).
  - En périmétrie (passerelle Internet), pour les applications Web, utilisez les catégories de [Filtrage des URL](#) pour empêcher l'accès aux sites Web à risque.
  - Configurez [User-ID](#) pour contrôler qui a accès aux applications.
  - Configurez le [Transfert des journaux](#) pour centraliser les journaux de plusieurs équipements PAN-OS, envoyer des alertes par e-mail à des administrateurs ou des groupes spécifiques pour des alertes spécifiques et conserver les journaux pour l'analyse historique.
  - Configurez les [profils de sécurité respectant les bonnes pratiques](#) pour Antivirus, Antispyware, Protection contre les vulnérabilités, Blocage des fichiers et Analyse WildFire, et appliquez-les aux règles de politique de sécurité App-ID.
  - Pensez à utiliser les modèles [Iron-Skillet](#), disponibles sur [GitHub](#), pour effectuer le [démarrage](#) et amorcer votre configuration initiale des bonnes pratiques.
- Maintenez le déploiement de l'App-ID. Au fur et à mesure que vous ajoutez des règles pour les nouvelles applications, notamment les applications personnalisées internes, créez des règles basées sur App-ID qui permettent de protéger votre réseau. Ne réutilisez aucune règle basée sur un port qui ne vous donne aucune visibilité sur le trafic d'applications et ne vous permet pas de les inspecter et de les contrôler. Apprenez-en plus sur [App-ID](#) dans le [Guide de l'administrateur PAN-OS](#).
- Au fur et à mesure que vous renforcez la base de règles de la politique de sécurité, envisagez d'appliquer d'autres protections à votre réseau, telles que les bonnes pratiques pour le [déchiffrement du trafic](#) et pour la [protection DoS et de zone](#).

Si vous avez besoin d'aide pour migrer la configuration de votre équipement traditionnel vers les équipements de Palo Alto Networks, contactez le groupe de [Professional Services](#) de Palo Alto Networks qui possède une riche expérience de migration que vous pouvez exploiter pour réussir la migration et la conversion en App-ID.

